

**ДОГОВОР № 000-К5**  
**долевого участия в строительстве многоквартирного дома**

Воронежская область, Рамонский район, с. Ямное

00 августа 2019 года

**Общество с ограниченной ответственностью Строительно-ремонтная компания «Дон»**, именуемое в дальнейшем «**Застройщик**», в лице временно исполняющего обязанности генерального директора **СВИНЦОВА Игоря Вячеславовича**, действующего на основании приказа № 050-к от 18.10.2018, с одной стороны, и **ИВАНОВА ИРИНА Ивановна**, именуемая в дальнейшем «**Участник долевого строительства**», с другой стороны, совместно именуемые «**Стороны**», руководствуясь Федеральным законом № 214-ФЗ от 30 декабря 2004 г. «Об участии в долевом строительстве многоквартирных домов и иных объектов недвижимости и о внесении изменений в некоторые законодательные акты Российской Федерации», Гражданским кодексом РФ, заключили настоящий договор (далее по тексту – «**Договор**») о нижеследующем:

**1. ПРЕДМЕТ ДОГОВОРА**

**1.1.** По настоящему Договору **Застройщик** обязуется своими силами и (или) с привлечением других лиц построить многоквартирный жилой дом по адресу: **Воронежская область, Рамонский район, село Ямное, улица Генерала Круковского, дом 5**, кадастровый номер земельного участка **36:25:6945026:3633**, (далее по тексту – «**Жилой дом**») и после получения разрешения на ввод Жилого дома в эксплуатацию передать **Участнику долевого строительства, двухкомнатную** квартиру (далее по тексту – «**Объект**» или «**Квартира**»), расположенную на **втором** этаже **второго** подъезда под условным номером **00**, общей (проектной) площадью **00,00** кв.м. в Жилом доме, а **Участник долевого строительства** обязуется уплатить обусловленную настоящим Договором цену и принять **Объект** при наличии разрешения на ввод Жилого дома в эксплуатацию. Квартира обозначена красным цветом на плане Квартиры (далее по тексту – «**План Квартиры**»), являющимся приложением № 1 к настоящему Договору; на Плане Квартиры отображены в графической форме расположение по отношению друг к другу частей Квартиры (комнат, помещений вспомогательного использования, лоджий и др.), а также местоположение Квартиры на соответствующем этаже Жилого дома.

Основные характеристики Жилого дома в соответствии с проектной документацией:

- вид Жилого дома – двухсекционный многоквартирный жилой дом;
- этажность Жилого дома - 3 (три) этажа;
- общая площадь Жилого дома – **4 842,48 (четыре тысячи восемьсот сорок два целых сорок восемь сотых) кв.м.;**

- материал наружных стен Жилого дома - силикатный кирпич;
- материал поэтажных перекрытий Жилого дома - сборные ж/б многопустотные плиты;

- класс энергоэффективности Жилого дома – В-высокий;

- класс сейсмостойкости Жилого дома – не определен (В соответствии с СП 14.13330.2014 класс сейсмостойкости жилого дома подлежит определению при сейсмичности территории участка строительства свыше 6 баллов).

Сейсмичность территории участка строительства составляет менее 6 баллов.

Основные характеристики Объекта в соответствии с проектной документацией: Назначение Квартиры – жилое помещение. Общая (проектная) площадь Квартиры включает в себя обозначенные на Плане Квартиры под соответствующими номерами комнат, вспомогательных помещений, лоджий, со следующими характеристиками:

- комната 1 - назначение – жилое помещение, общая площадь **14,51** кв.м.;
- комната 2 - назначение – жилое помещение, общая площадь **18,62** кв.м.;

- вспомогательное помещение 1 – общая площадь – **26,00** кв.м.;

- вспомогательное помещение 2 – общая площадь – **11,48** кв.м.;  
- вспомогательное помещение 3 – общая площадь – **4,92** кв.м.;  
- лоджия, общая площадь – **4,32** кв.м., приведенная площадь с учетом понижающего коэффициента **0,5**, Приказом Министерства строительства и жилищно-коммунального хозяйства Российской Федерации от 25 ноября 2016 г. №854/пр «Об установлении понижающих коэффициентов для расчета площади лоджии, веранды, балкона, террасы, используемой при расчете общей приведенной площади жилого помещения» - **2,95** кв.м.

Общая площадь Квартиры, рассчитываемая в соотв. с п. 5 ст. 15 ЖК РФ (без учета общих площадей лоджий, веранд, балконов, террас) и подлежащая внесению в ЕГРН, составляет **75,53** кв.м.

Общая приведенная площадь Квартиры, используемая для определения Цены Договора, состоит из суммы общей площади Квартиры (без учета общих площадей лоджий, веранд, балконов, террас) и общей приведенной площади лоджий, веранд, балконов, террас в Квартире с учетом понижающего коэффициента 0,5. Общая приведенная площадь Квартиры составляет **78,48** кв.м.

Общая площадь Объекта может быть изменена в результате изменения проектной документации Жилого дома не более чем на пять процентов.

**1.2.** По настоящему Договору **Участник долевого строительства** уплачивает **Застройщику** денежные средства, указанные в разделе 2 Договора (выше и далее по тексту – «Цена Договора»), с использованием эскроу счета, открываемого в уполномоченном банке, а **Застройщик** осуществляет строительство Жилого дома. По окончании строительства и ввода Жилого дома в эксплуатацию **Застройщик** передает Квартиру **Участнику долевого строительства**.

**1.3.** **Объект** передается **Участникам долевого строительства** без чистовой отделки, при этом в Квартире производятся следующие работы: оштукатуривание стен, установка входной двери в Квартиру, установка оконных и дверных балконных блоков, канализация фекальная в объеме стояков с установкой заглушек в местах подсоединения внутриквартирной разводки, отопление без установки терморегуляторов, холодное водоснабжение в объеме стояков без установки сантехприборов и с установкой счетчиков холодного водоснабжения; электромонтажные работы с подачей напряжения по Квартире с монтажом электропроводки, без установки электроарматуры (розеток и выключателей) и с установкой счетчиков электропотребления, газоснабжение в объеме стояков с газовым котлом без комплектации газовыми плитами.

**1.4.** Строительство дома осуществляется на основании Разрешения на строительство **№ 36-315-574-2018 от 29 июня 2018 года.**

Объект свободен от прав третьих лиц, не состоит под арестом, в споре, в залоге, не имеет иных обременений.

**1.5.** **Договор** подлежит государственной регистрации и считается заключенным с момента такой регистрации.

## **2. ЦЕНА ДОГОВОРА, ПОРЯДОК И СРОКИ ЕЕ УПЛАТЫ**

**2.1.** Цена Договора складывается из денежных средств на возмещение затрат на строительство Объекта в размере **95%** (девяносто пять процентов) от цены Договора и денежных средств на оплату услуг **Застройщика** в размере **5%** (пяти процентов) от цены Договора.

Цена Договора определяется как произведение цены 1 (Одного) кв.м. общей приведенной площади Квартиры и Общей приведенной площади Квартиры, указанной в п. 1.1. настоящего Договора, и составляет **2 913 000** (Два миллиона девятьсот тринадцать тысяч) рублей 00 копеек из расчета **37 112** (Тридцать семь тысяч сто двенадцать) рублей 00 копеек за 1 (Один) кв.м. общей приведенной площади Квартиры.

## **3. ПРАВА И ОБЯЗАННОСТИ СТОРОН**

**3.1.** **Застройщик** обязуется:

3.1.1. Сообщать **Участнику долевого строительства** по его требованию о ходе выполнения работ по строительству Объекта.

3.1.3. Завершить строительство и обеспечить ввод Жилого дома в эксплуатацию до **30 июня 2021 года.**

В случае, если строительство Жилого дома не может быть завершено в срок, предусмотренный в абзаце первом настоящего пункта Договора, **Застройщик** не позднее, чем за два месяца до истечения указанного срока обязан направить **Участнику долевого строительства** соответствующую информацию и предложение об изменении Договора в части увеличения сроков окончания строительства.

Изменение предусмотренного Договором срока окончания строительства осуществляется в порядке, установленном гражданским законодательством Российской Федерации.

3.1.4. Передать Объект **Участнику долевого строительства** по Акту приема-передачи в срок не позднее **30 сентября 2021 года.**

**Застройщик** вправе завершить строительство Жилого дома и передать Квартиру **Участнику долевого строительства** по Акту приема-передачи раньше предусмотренного Договором срока.

3.1.5. Обеспечить подключение Жилого дома к основным инженерным сетям и коммуникациям (водоснабжение, электроснабжение, канализация, газоснабжение).

**3.2. Участник долевого строительства** обязуется:

3.2.1. Обеспечить финансирование строительства жилого дома на следующих условиях:

Оплата Цены Договора в размере **2 913 000** (Два миллиона девятьсот тринадцать тысяч) рублей осуществляется путем размещения денежных средств на счет эскроу, открытый в ПАО «Сбербанк России» (далее – Банк) (эскроу-агент) по договору счета эскроу, заключаемому между **Участником долевого строительства** (Депонентом), **Застройщиком** (Бенефициаром) и **Банком** (эскроу-агентом) для учета и блокирования денежных средств, в целях их перечисления **Застройщику**, на следующих условиях:

Депонент (Участник долевого строительства): **Иванова Ирина Ивановна**

Бенефициар (Застройщик): Общество с ограниченной ответственностью  
Строительно-ремонтная компания «Дон».

Депонируемая сумма: **2 913 000** (Два миллиона девятьсот тринадцать тысяч) рублей 00 копеек.

Информация о Банке (эскроу-агенте), в котором подлежит открытию счет эскроу:

- наименование: Публичное акционерное общество «Сбербанк России» (ПАО Сбербанк);

- место нахождения Банка: Российская Федерация, г. Москва;

- адрес: 117997, Москва, ул. Вавилова, 19;

- почтовый адрес: 394018, г. Воронеж, ул. 9 Января, дом 28;

- ИНН 7707083893, ОГРН 1027700132195, КПП 773601001, ОКПО 00032537;

- корреспондентский счет 30101810600000000681, открыт в подразделении:

Отделение по Воронежской области Главного управления Центрального банка Российской Федерации по Центральному федеральному округу, БИК 042007681;

- тел. 8 (800) 555 5 777;

- эл. почта sberbank@sberbank.ru.

Реквизиты для перечисления Депонируемой суммы: Общество с ограниченной ответственностью Строительно-ремонтная компания «Дон», ИНН 3625008979, КПП 362501001, ОГРН 1063667228350, к/с 30101810600000000681, р/с 40702810813000026771 в Дополнительном офисе № 9013/0263 ЦЕНТРАЛЬНО-ЧЕРНОЗЕМНОГО БАНКА ПАО СБЕРБАНК, БИК 042007681.

Обязанность **Участника долевого строительства** по уплате цены Договора считается исполненной с момента поступления денежных средств на открытый в Банке счет эскроу.

3.2.2. Принять Объект по Акту приема-передачи в срок, предусмотренный в п. 3.1.3 Договора.

3.2.3. После приема Объекта по Акту приема-передачи подписать с эксплуатирующей организацией, принявшей дом в управление, договор на управление Жилым домом о предоставлении коммунальных услуг и о содержании и ремонте Жилого дома и придомовой территории.

3.2.4. **Участник долевого строительства** вправе уступить право требования на Объект третьим лицам.

3.2.5. **Участник долевого строительства** вправе использовать Объект в соответствии с его назначением. **Участник долевого строительства** обязуется не производить перепланировку Объекта до момента перехода к нему права собственности.

3.2.6. Право собственности на Объект возникает у **Участника долевого строительства** с момента государственной регистрации вышеуказанного права в соответствии с действующим законодательством Российской Федерации.

#### **4. ПОРЯДОК ЗАКЛЮЧЕНИЯ ДОГОВОРА СЧЕТА ЭСКРОУ. ОСНОВНЫЕ ПОЛОЖЕНИЯ ПО РАБОТЕ СО СЧЕТОМ ЭСКРОУ.**

4.1. Для заключения договора счета эскроу **Застройщик** предоставляет в Банк подписанный Сторонами настоящий Договор; документ, подтверждающий полномочия уполномоченного представителя **Застройщика** на подписание договора счета эскроу.

**Участник долевого строительства** обязан не позднее следующего рабочего дня с момента получения от **Застройщика** номера счета эскроу подписать договор счета эскроу.

**Участник долевого строительства** вносит денежные средства на счет эскроу после предоставления в Банк настоящего Договора, зарегистрированного в Управлении Федеральной службы государственной регистрации, кадастра и картографии по Воронежской области, либо в случае электронной регистрации предоставления на электронном носителе файла с текстом настоящего Договора (в формате pdf) и файла с усиленной квалифицированной подписью (в формате sig), полученные с использованием услуги по электронной регистрации.

4.2. Условное депонирование денежных средств на счете эскроу осуществляется на срок до **30.12.2021 г.**

4.3. Для получения **Застройщиком** денежных средств на р/с № 40702810813000026771, находящихся на счете эскроу, **Застройщик** предоставляет в Банк заверенные **Застройщиком** копии разрешения на ввод в эксплуатацию многоквартирного дома и сведений Единого государственного реестра недвижимости, подтверждающих государственную регистрацию права собственности в отношении квартиры, находящейся в жилом доме, указанном в предмете настоящего Договора, либо сведений о размещении указанной информации в единой информационной системе жилищного строительства.

4.4. Депонируемая сумма, находящаяся на счете эскроу, возвращается **Участнику долевого строительства** на счет **Участника долевого строительства**, указанный в разделе 11 настоящего Договора, в следующих случаях:

- прекращение срока условного депонирования при условии непредставления **Застройщиком** документов, предусмотренных пунктом 4.3 настоящего Договора, по истечении срока, предусмотренного настоящим Договором;
- получение Банком уведомления органа, осуществляющего государственную регистрацию прав, о погашении записи о государственной регистрации Договора;
- отказ любой из Сторон в одностороннем порядке от Договора;
- в иных случаях, предусмотренных действующим законодательством РФ.

4.5. В случае уступки **Участником долевого строительства**, являющимся владельцем счета эскроу, прав требований по Договору или перехода таких прав требований по иным основаниям, в том числе в порядке универсального правопреемства или при обращении взыскания на имущество должника, к новому участнику долевого строительства с момента государственной регистрации соглашения (договора) об уступке прав требований по Договору, на основании которого производится уступка прав требований **Участника долевого строительства** по Договору, или с момента перехода по иным основаниям прав требований по Договору переходят все права и обязанности по договору счета эскроу, заключенному прежним **Участником долевого строительства**.

## **5. СПОСОБЫ ОБЕСПЕЧЕНИЯ ИСПОЛНЕНИЯ ЗАСТРОЙЩИКОМ ПРАВ ПО ДОГОВОРУ.**

**5.1.** В силу закона обязательство **Застройщика** по передаче Квартиры **Участнику долевого строительства** обеспечивается условным депонированием денежных средств на счете эскроу на условиях, указанных в договоре счета эскроу.

## **6. КАЧЕСТВО КВАРТИР. ГАРАНТИЯ КАЧЕСТВА.**

**6.1.** Стороны пришли к согласию о том, что подтверждением качества передаваемого Объекта является выполнение в полном объеме и с должным качеством перечня работ, указанных в п. 1.3. Договора.

**6.2.** Гарантийный срок на Объект составляет 5 лет с момента ввода Объекта в эксплуатацию, за исключением технологического и инженерного оборудования, входящего в состав такого объекта долевого строительства.

**6.3.** Гарантийный срок на технологическое и инженерное оборудование, входящее в состав Объекта, составляет 3 года.

**6.4.** Все обнаруженные в течение гарантийного срока недостатки капитального строительства, которые не могли быть выявлены при осмотре Объекта и подписании Акта приема-передачи Объекта, должны быть устранены **Застройщиком** за свой счет в девяностодневный срок с момента получения **Застройщиком** письменного уведомления **Участника долевого строительства** об этих недостатках.

**6.5.** **Застройщик** не несет ответственности за недостатки (дефекты) **Объекта**, обнаруженные в пределах гарантийного срока, если докажет, что они произошли вследствие нормального износа объекта или его частей, нарушения требований технических регламентов, градостроительных регламентов, а также иных обязательных требований к процессу его эксплуатации либо вследствие ненадлежащего его ремонта, проведенного самим **Участником долевого строительства** или привлеченными им третьими лицами, а также если недостатки (дефекты) **Объекта** возникли вследствие нарушения предусмотренных предоставленной **Участнику долевого строительства** инструкцией по эксплуатации **Объекта** правил и условий эффективного и безопасного использования **Объекта**, входящих в его состав элементов отделки, систем инженерно-технического обеспечения, конструктивных элементов, изделий.

## **7. ПОРЯДОК РАЗРЕШЕНИЯ СПОРОВ.**

**7.1.** В случае изменения по завершении строительства Жилого дома фактической общей приведенной площади Объекта (с учетом общей приведенной площади лоджий, веранд, балконов, террас в Квартире) по отношению к общей приведенной площади Квартиры, указанной в п. 1.1. Договора, Стороны производят перерасчет Цены Договора по правилам настоящего раздела Договора. При этом фактическая общая приведенная площадь Квартиры по завершении строительства Жилого дома определяется как сумма фактической общей площади Квартиры (без учета фактических общих площадей лоджий, веранд, балконов, террас) и фактической общей приведенной площади лоджий, веранд, балконов, террас в Квартире с учетом соответствующих понижающих коэффициентов, установленных Приказом Министерства строительства и жилищно-коммунального хозяйства Российской Федерации от 25 ноября 2016 г. №854/пр «Об установлении

понижающих коэффициентов для расчета площади лоджии, веранды, балкона, террасы, используемой при расчете общей приведенной площади жилого помещения» и перечисленных в п. 1.1. настоящего Договора.

**7.2.** Если фактическая общая приведенная площадь Объекта по результатам технической инвентаризации органами БТИ будет больше общей приведенной площади Квартиры, указанной в п. 1.1. настоящего Договора, при этом разница составит более чем 1 (Один) кв.м., то **Участник долевого строительства** доплачивает **Застройщику** денежную сумму, равную стоимости разницы в площади по цене **37 112 (Тридцать семь тысяч сто двенадцать)** рублей за 1 кв. м, в течение 30 (тридцати) дней с момента уведомления **Застройщиком Участника долевого строительства** об этом путем перечисления денежных средств на указанный в п. 3.2.1 Договора счет эскроу.

**7.3.** Если фактическая общая приведенная площадь Объекта по результатам технической инвентаризации органами БТИ будет меньше общей приведенной площади, указанной в п. 1.1. Договора, при этом разница составит более чем 1 (Один) кв.м., то **Застройщик** возвращает **Участнику долевого строительства** денежную сумму, равную стоимости разницы в площади по цене **37 112 (Тридцать семь тысяч сто двенадцать)** рублей за 1 кв. м, в течение 30 (тридцати) дней после поступления депонируемой суммы, указанной в п. 3.2.1 Договора на расчетный счет **Застройщика**.

**7.4.** Стороны будут разрешать все возникающие между ними споры и разногласия путем переговоров.

**7.5.** В случае недостижения согласия по спорным вопросам в ходе переговоров Стороны могут передать спор в суд по месту нахождения строящегося Жилого дома в соответствии с действующим законодательством РФ.

**7.6.** Во всем остальном, что не предусмотрено Договором, Стороны руководствуются действующим законодательством Российской Федерации.

## **8. ОТВЕТСТВЕННОСТЬ СТОРОН.**

**8.1.** В случае неисполнения **Участником долевого строительства** обязательств о полной оплате по договору до даты, предусмотренной п. 3.2.1 настоящего Договора, **Участник долевого строительства** уплачивает **Застройщику** неустойку в размере одной трехсотой ставки рефинансирования Центрального банка Российской Федерации, действующей на день исполнения обязательства, от суммы просроченного платежа за каждый день просрочки.

**8.2.** В случае нарушения предусмотренного Договором срока передачи Объекта, установленного п. 3.1.3 настоящего Договора **Застройщик** уплачивает **Участнику долевого строительства** неустойку в размере одной трехсотой ставки рефинансирования Центрального банка Российской Федерации, действующей на день исполнения обязательства, от цены Договора за каждый день просрочки, если иное не предусмотрено законодательством РФ.

**8.3.** Выплата неустойки и возмещение убытков не освобождают Сторону, нарушившую условия Договора, от исполнения своих обязательств в натуре.

**8.4.** Ответственность Сторон в иных случаях определяется в соответствии с действующим законодательством Российской Федерации.

**8.5.** **Участник долевого строительства** дает свое согласие на изменение земельного участка на котором расположен Жилой дом, а именно: образование новых земельных участков в результате объединения и/или перераспределения, раздела и выдела (изменение границ, уменьшение площади) земельного участка, на котором ведется строительство объекта, других (другого) земельных участков под строящийся объект и иные объекты недвижимости, под объекты инженерной, социальной и транспортной инфраструктуры, строящиеся на земельном участке и не относящиеся к общему имуществу объекта, и/или в целях ввода объекта в эксплуатацию (отдельных этапов и очередей строительства), внесение изменений в Государственный кадастр недвижимости, в Единый государственный реестр прав на недвижимое имущество в отношении



земельного участка, изменение разрешенного использования земельного участка без дополнительного согласования с **Участником долевого строительства** и на последующую государственную регистрацию права собственности (аренды) **Застройщика** на образуемые (измененные) земельные участки, с соблюдением при таком формировании норм градостроительного законодательства в отношении объекта, а также на иные действия, в соответствии со ст. 11.2-11.9 Земельного Кодекса РФ.

#### **9. ОСВОБОЖДЕНИЕ ОТ ОТВЕТСТВЕННОСТИ (ФОРС-МАЖОР).**

**9.1.** Стороны по настоящему Договору освобождаются от ответственности за частичное или полное неисполнение обязательств по Договору, если оно явилось следствием форс-мажорных обстоятельств (обстоятельств непреодолимой силы). При этом срок выполнения обязательств отодвигается соразмерно времени, в течение которого действовали обстоятельства или последствия, вызванные этими обстоятельствами.

**9.2.** Извещение о наступлении указанных обстоятельств должно быть направлено в письменной форме в срок не позднее 10 (десяти) дней с момента их возникновения с указанием характера наступившего обстоятельства и с приложением официальных документов, удостоверяющих указанный юридический факт-событие. Сторона, своевременно не направившая соответствующее извещение о наступлении форс-мажорных обстоятельств, не может на них ссылаться и несет ответственность в полном объеме.

**9.3.** Если форс-мажорные обстоятельства длятся более 6 (шести) месяцев, Стороны имеют право по обоюдному письменному согласию расторгнуть Договор до истечения срока его действия.

#### **10. ЗАКЛЮЧИТЕЛЬНЫЕ ПОЛОЖЕНИЯ.**

**10.1.** Обо всех изменениях в платежных, почтовых и других реквизитах Стороны обязаны в течение 10 (десяти) дней письменно извещать друг друга.

**10.2.** Все приложения, изменения и дополнения оформляются Сторонами в письменной форме и являются неотъемлемой частью Договора.

**10.3.** Все условия настоящего Договора, информация, полученная в ходе его заключения и исполнения, информация о Цене Договора, персональные данные Сторон, являются конфиденциальными и не подлежат разглашению третьим лицам без предварительного письменного согласия другой Стороны, за исключением предоставления соответствующей информации по запросу государственных органов в соответствии с законодательством РФ.

**10.4.** При подписании настоящего Договора Участник долевого строительства, являющийся субъектом персональных данных, дает Застройщику, выступающему оператором персональных данных, свое согласие на обработку своих персональных данных в целях надлежащего исполнения Застройщиком обязательств по настоящему Договору. Участник долевого строительства, как субъект персональных данных дает согласие на совершение Застройщиком в качестве оператора персональных данных любых действий (операций) или совокупности действий (операций), совершаемых с использованием средств автоматизации или без использования таких средств с персональными данными, включая сбор, запись, систематизацию, накопление, хранение, уточнение (обновление, изменение), извлечение, использование, передачу (распространение, предоставление, доступ), обезличивание, блокирование, удаление, уничтожение персональных данных, а также передачу (предоставление) персональных данных Банку (эскроу-агенту), органам, осуществляющим государственную регистрацию прав на недвижимое имущество и сделок с ним, и при необходимости иным государственным органам и органам местного самоуправления, с использованием баз данных, находящихся на территории Российской Федерации. Участник долевого строительства дает свое согласие на получение от Застройщика информационных и рекламных смс-сообщений по телефонам, указанным в Договоре. Настоящее согласие на обработку персональных данных действует в течение срока исполнения и хранения

договора, но не менее 5 лет. По истечении указанного срока действие согласия считается продленным на каждые следующие пять лет при отсутствии сведений о его отзыве. В случае уступки Участником долевого строительства своих прав и обязанностей по настоящему Договору иному лицу, согласие на обработку персональных данных, указанное в настоящем пункте Договора, считается выданным Новым Участником долевого строительства. В качестве подписи Участника долевого строительства, подтверждающей указанное в настоящем разделе Договора согласие Участника долевого строительства на обработку персональных данных, выступает подпись Участника долевого строительства, проставленная в разделе 11 настоящего Договора («Адреса, реквизиты и подписи сторон»).

**10.5.** Во всем остальном, что не предусмотрено настоящим Договором, Стороны руководствуются действующим законодательством РФ.

**10.6.** Договор составлен на четырех листах в четырех экземплярах: по одному экземпляру для каждой из сторон, третий для Управления Федеральной службы государственной регистрации, кадастра и картографии по Воронежской области, четвертый для предоставления в Банк (эскроу-агенту). Все экземпляры имеют равную юридическую силу.

## **10. АДРЕСА, РЕКВИЗИТЫ И ПОДПИСИ СТОРОН**

### **«Застройщик»:**

ООО СРК «Дон», 396005, Воронежская область, Рамонский район,  
село Ямное, ул. Ермака, 17, тел. 8(473) 207-00-50  
ОГРН 1063667228350, ИНН 3625008979, БИК 042007681, КПП 362501001  
кор/сч 30101810600000000681, р/сч. 40702810813000026771, в Дополнительном офисе  
№ 9013/0263 ЦЕНТРАЛЬНО-ЧЕРНОЗЕМНОГО БАНКА ПАО СБЕРБАНК

Врио генерального директора \_\_\_\_\_ И.В. Свинцов

### **Участник долевого строительства:**

Номер вклада/карты в банке:

\_\_\_\_\_



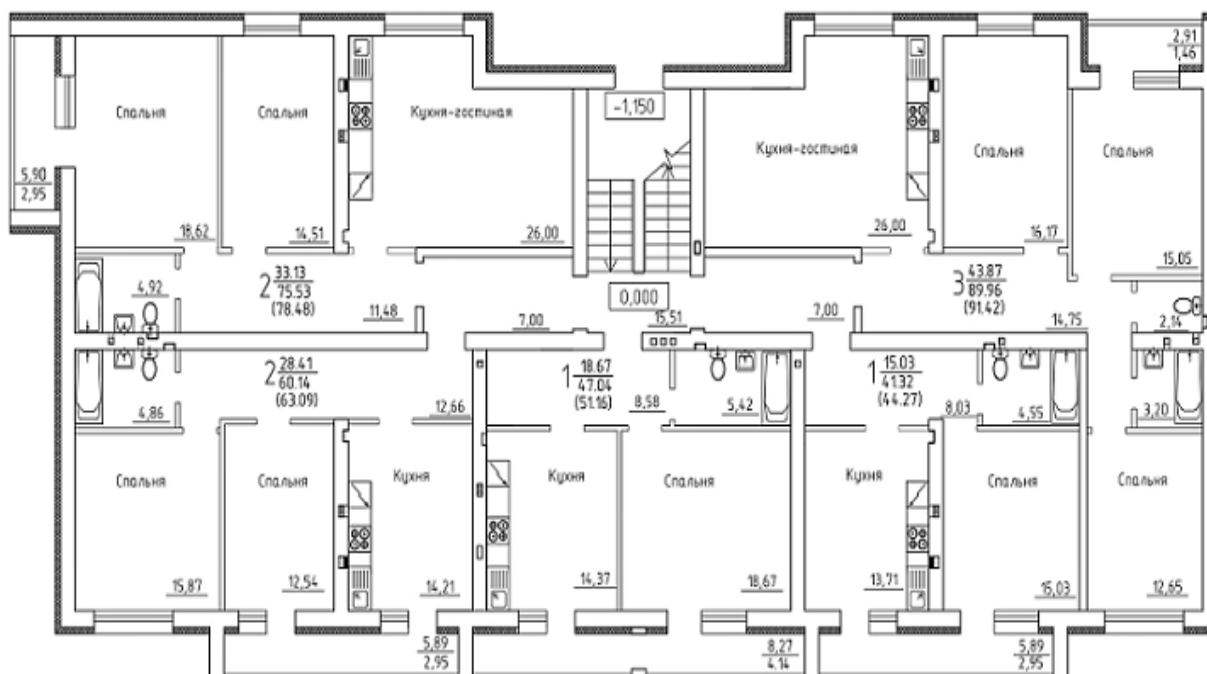
Приложение № 1

К договору № 000-К5 от «00» августа 2019г.

Общая площадь многоквартирного жилого дома – 4 842,48 кв.м.

Квартира № 00 этаж № 0

Общая проектная площадь Объекта – 78,48 кв.м.



Врио генерального директора \_\_\_\_\_ И.В. Свинцов

СОГЛАСОВАНО:

Участник долевого строительства \_\_\_\_\_